

جهت خرید این پروژه و سایر پروژه های آماری
به یکی از سایت های زیر مراجعه کنید.
www.9125879258.ir یا www.9375883058.ir
قیمت این پروژه ۱۰/۰۰۰ تومان می باشد.
شماره پشتیبانی: ۵۸۷۹۲۵۸-۰۹۱۲

این فایل بصورت نمونه می باشد
با خرید این پروژه از قسمت های این پروژه حتماست
دامی تو انید د انلود کنید
پشتیبانی: ۵۸۷۹۲۵۸-۰۹۱۲-غلامی

نقش مادران خانه دار در تربیت فرزندان

این فایل بصورت نمونه می باشد
با خرید این پروژه پروژه های این حلقه شدت است
در می توانید دانلود کنید
شیرینی: ۵۱۶۹۲۵۸ - ۹۱۲ - غلامی

فهرست

۳	فهرست
۵	مقدمه
۶	هدف از انجام پروژه
۶	جامعه ی آماری
۶	نوع داده ها
۷	روش جمع آوری داده ها
۷	چگونگی انجام پروژه
۸	نمونه ی پرسشنامه
۹	داده ها
۱۳	جدول فراوانی
۱۴	نمودارها
۱۵	نمودار مستطیلی
۱۶	نمودار چندبر فراوانی
۱۷	نمودارهای میله ای
۲۵	نمودارهای دایره ای
۳۳	نمودار ساقه و برگ
۳۴	نمودار جعبه ای
۳۵	شاخص های مرکزی
۳۵	میانگین
۳۵	میانه

- ۳۶.....مُد
- ۳۷.....شاخص های پراکندگی
- ۳۷.....دامنه تغییرات
- ۳۷.....واریانس
- ۳۸.....انحراف معیار
- ۳۸.....ضریب تغییرات
- ۳۹.....نتیجه گیری

این بخش از قسمت‌های این پروژه حتماً می باشد
 در این پروژه باید ورود و قابل ویرایش
 دامی توانید دانلود کنید
 ۵۸۱۷۹۲۵۸-۹۱۲-غلامی

مقدمه

به نظر می‌رسد امروزه میان مادران شاغل و مادران خانه‌دار، نبردی همیشگی وجود دارد و بحث پیرامون محاسن و معایب هر دو گروه همیشه داغ است. علی‌رغم وجود مشخصه‌های زیادی که کودکان یک مادر خانه‌دار را از کودکان یک مادر شاغل متمایز می‌سازد، معلوم نیست که واقعاً کدام دسته در تربیت فرزندان موفق‌تر هستند. در تفاوت‌های موجود به نکته‌های مثبت و منفی برمی‌خوریم؛ ولی با این وجود نمی‌توان هیچ کدام را به عنوان راه درست بزرگ کردن فرزند معرفی کرد.



گذراندن وقت کودک با مادر در حین رشد اهمیت بسیاری دارد و به همین دلیل، ماندن مادر در خانه مؤثر و مفید خواهد بود. حضور همیشگی مادر در خانه باعث ایجاد یک وابستگی عمیق میان مادر و کودک می‌شود. این وابستگی، برقراری ارتباط متقابل میان والدین و فرزند، به خصوص در دوران نوجوانی را آسان‌تر می‌سازد. فرزندان همان‌طور که بزرگ می‌شوند ارزش‌های اخلاقی و نکته‌های مثبتی را که از مادر فراگرفته‌اند را با زندگی روزمره‌شان وفق می‌دهند. در واقع مادرانی که ماندن در خانه را به جای کار بیرون برمی‌گزینند، نمی‌خواهند مواضع قدرت خود در خارج از خانه را به قیمت تحمل فشار روانی و نداشتن وقت کافی برای خانواده حفظ کنند.

مادران خانه‌دار، زمان زیادی را در تعامل مستقیم با فرزندان‌شان می‌گذرانند و از طریق بازی‌های آموزشی قابلیت‌های ذهنی آن‌ها را ارتقا می‌بخشند.

علی‌رغم این که نتایج تحقیق‌ها نشان‌دهنده‌ی این است شاغل یا خانه‌دار بودن مادر، تأثیر قطعی و مطمئنی بر چگونگی ادامه‌ی تحصیل عالی فرزندشان ندارد، به نظر می‌رسد گاهی والدین در این باره دچار وسواس می‌شوند. هر دو دسته احساس می‌کنند همیشه زیر ذره بین اجتماع هستند و باید دائماً در تلاش باشند تا انتظارات جامعه از خود به عنوان یک مادر را برآورده کنند. شاید اگر توقع همگان از یک مادر فقط این بود که تا جایی که می‌تواند برای تربیت فرزندش تلاش کند، آن‌گاه تمامی مادران احساس بهتری داشتند.

هدف از انجام پروژه

هدف از انجام این پروژه بررسی نقش مادران خانه دار در تربیت فرزندان است.

جامعه ی آماری

جامعه ی آماری این پروژه شامل تمام مادران خانه دار دارای فرزند است که از میان آنها ۳۰ نفر به صورت تصادفی انتخاب شده اند.

نوع داده ها

داده های مورد بررسی در این پروژه، از نوع کمی و کیفی هستند.

- داده های مربوط به سوال ۱: کمی پیوسته
- داده های مربوط به سوال ۲: کمی گسسته
- داده های مربوط به سوالات ۳ - ۶: کیفی ترتیبی
- داده های مربوط به سوالات ۷ و ۸: کیفی اسمی

روش جمع آوری داده ها

داده های این پروژه از طریق پرسشنامه جمع آوری گردید.

چگونگی انجام پروژه

ابتدا پرسشنامه ها در میان ۳۰ نفر از مادران خانه دار (همسایه ها و فامیل) توزیع گردید، پس از جمع آوری پرسشنامه ها، داده ها دسته بندی و نمودارها رسم گردید. در پایان نتیجه گیری و تحلیل انجام شد.



نمونه ی پرسشنامه

بسمه تعالی

سلام مادر گرامی

این پرسشنامه به منظور انجام یک تحقیق آماری در مورد نقش مادران خانه دار در تربیت فرزندان در اختیار شما قرار گرفته است. لطفاً با پاسخ به سوالات زیر ما را در انجام تحقیق یاری نمایید.

با تشکر از همکاری شما

۱) روزانه چند دقیقه از وقت تان را به بازی با فرزندتان اختصاص می دهید؟

۲) چند فرزند دارید؟
الف) یک (ب) دو (ج) سه یا بیشتر

۳) همسر تان تا چه حد وقت خود را به فرزند یا فرزندان اختصاص می دهد؟

الف) خیلی زیاد (ب) زیاد (ج) تا حدودی (د) خیلی کم

۴) تا چه حد در زمینه ی تربیت فرزندتان مطالعه می کنید؟

الف) خیلی زیاد (ب) زیاد (ج) تا حدودی (د) اصلاً

۵) تا چه حد برنامه های آموزشی تلویزیون در زمینه ی تربیت فرزندتان را دنبال می کنید؟

الف) خیلی زیاد (ب) زیاد (ج) تا حدودی (د) اصلاً

۶) تا چه حد موضوعات مربوط به تربیت فرزندتان را در شبکه های اجتماعی دنبال می کنید؟

الف) خیلی زیاد (ب) زیاد (ج) تا حدودی (د) اصلاً

۷) اگر فرزندتان کار بدی مرتکب شود عکس العمل شما چیست؟

الف) او را تنبیه می کنم (ب) عواقب کار بد او را برایش توضیح می دهم

ج) نسبت به عمل انجام شده بی توجهی نشان می دهم (د) از همسرم در ارتباط با موضوع مشورت می گیرم

۸) فرزندتان بیشتر به چه کسی وابسته است؟

الف) به خودم بیشتر وابسته است (ب) به همسرم وابسته است (ج) به خودم و همسرم به یک اندازه وابسته است

داده ها

داده های مربوط به سوال ۱:

روزانه چند دقیقه از وقتتان را به بازی فرزندان اختصاص می دهید؟

داده های مربوط به سوال ۲:

چند فرزند دارید؟

درصد	فراوانی نسبی	فراوانی	تعداد فرزندان
	۱۵		یک
			دو فرزند
			سه فرزند یا بیشتر
			جمع

داده های مربوط به سوال ۳:

همسران تا چه حد وقت خود را به فرزندان اختصاص می دهند؟

میزان وقت اختصاص داده شده به فرزندان	فراوانی	فراوانی نسبی	درصد
توسط همسر			
خیلی زیاد		۵	
زیاد			
تا حدودی			
خیلی کم			
جمع	۳۰	۱	۱۰۰

داده های مربوط به سوال ۴:

تا چه حد در زمینه تربیت فرزندان مطالعه می کنید؟

میزان مطالعه	فراوانی	فراوانی نسبی	درصد
خیلی زیاد		۸	
زیاد			
تا حدودی			
اصلاً	۳	۳۰	۱۰
جمع	۳۰	۱	۱۰۰

داده های مربوط به سوال ۵:

تا چه حد برنامه های آموزشی تلویزیون در زمینه ی تربیت فرزندان را دنبال می کنید؟

میزان دنبال کردن برنامه های آموزشی تلویزیون	فراوانی	فراوانی نسبی	درصد
خیلی زیاد	۸	$\frac{8}{30}$	۲۶/۷
زیاد	۱۶	$\frac{16}{30}$	۵۳/۳
تا حدودی	۵	$\frac{5}{30}$	۱۶/۷
اصلاً	۱	$\frac{1}{30}$	۳/۳
جمع	۳۰	۱	۱۰۰

داده های مربوط به سوال ۶:

تا چه حد موضوعات مربوط به تربیت فرزندان را در شبکه های اجتماعی دنبال می کنید؟

میزان دنبال کردن مطالب مربوط به تربیت فرزندان در شبکه های اجتماعی	فراوانی	فراوانی نسبی	درصد
جمع	۳۰	۱	۱۰۰

داده های مربوط به سوال ۷:

اگر فرزندان کار بدی مرتکب شود عکس العمل شما چیست؟

درصد	فراوانی نسبی	فراوانی	عکس العمل در مقابل کار بد فرزندان
6/7	2	2	او را تنبیه می کنم
			عواقب کار بد او را برایش توضیح می دهم
			نسبت به عمل انجام شده بی توجهی نشان می دهم
	30		از همسرم در ارتباط با موضوع مشورت می گیرم
100	1	30	جمع

داده های مربوط به سوال ۸:

فرزندان بیشتر به چه کسی وابسته است؟

درصد	فراوانی نسبی	فراوانی	فرزندان بیشتر به چه کسی وابسته است؟
60	$\frac{18}{30}$	18	به خودم بیشتر وابسته است
16/7	$\frac{5}{30}$	5	به همسرم بیشتر وابسته است
23/3	$\frac{7}{30}$	7	به خودم و همسرم به یک اندازه وابسته است
100	1	30	جمع

جدول فراوانی

$$R = b - a = 150 - 20 = 130$$

تعداد دسته ها را ۵ دسته در نظر می گیریم.

$$c = \frac{R}{k} = \frac{130}{5} = 26$$

بنابراین طول دسته ها برابر با ۲۶ است.

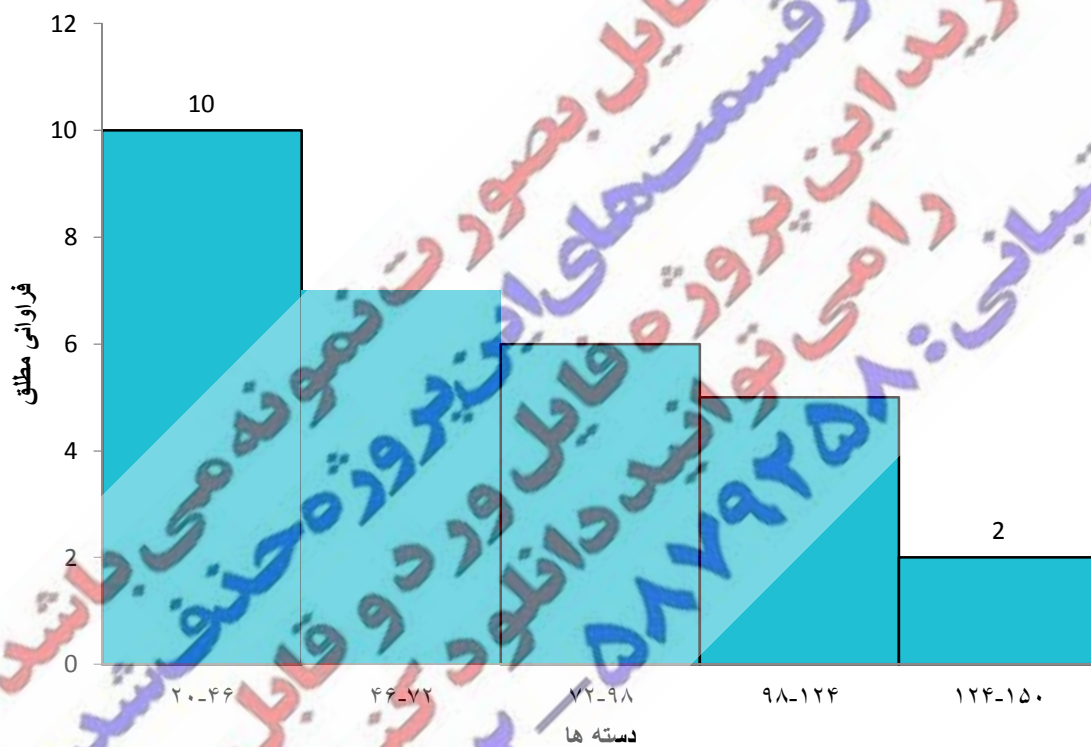
دسته ها	مرکز دسته	فراوانی مطلق	فراوانی تجمعی	فراوانی نسبی	درصد فراوانی نسبی
[۲۰ ۴۶)				۱۰	۱
				۳۰	
				۱	۱۰۰
	جمع	۳۰			

نمودار مستطیلی

نمودار مستطیلی مربوط به داده های سوال ۱

روزانه چند دقیقه از وقتتان را به بازی با فرزندتان اختصاص می دهید؟

میزان وقت اختصاص داده شده به فرزندتان در روز



نمودار چندبر فراوانی

نمودار چندبر فراوانی مربوط به داده های سوال ۱

روزانه چند دقیقه از وقتتان را به بازی با فرزندان اختصاص می دهید؟



نمودارهای میله ای

نمودار میله ای داده های سوال ۱

روزانه چند دقیقه از وقتتان را به بازی با فرزندان اختصاص می دهید؟

این فایل بصورت نمونه می باشد
با خرید این پروژه پروژه حریف شدماست
دامی توانید دانلود کنید
شستبانی: ۵۸۱۷۹۲۵۸ - ۹۱۲ - غلامی

چند فرزند دارید؟

این فایل بصورت نمونه می باشد
برخی از قسمت های این پرودا حذف شده است
با خرید این پرودا فایل ورد و قابل ویرایش
دستیابی: ۵۷۱۶۹۲۵۸ - ۹۱۲ - غلامی

نمودار میله ای داده های سوال ۳

همسران تا چه حد وقت خود را به فرزندان اختصاص می دهند؟



تا چه حد در زمینه تربیت فرزندان مطالعه می کنید؟

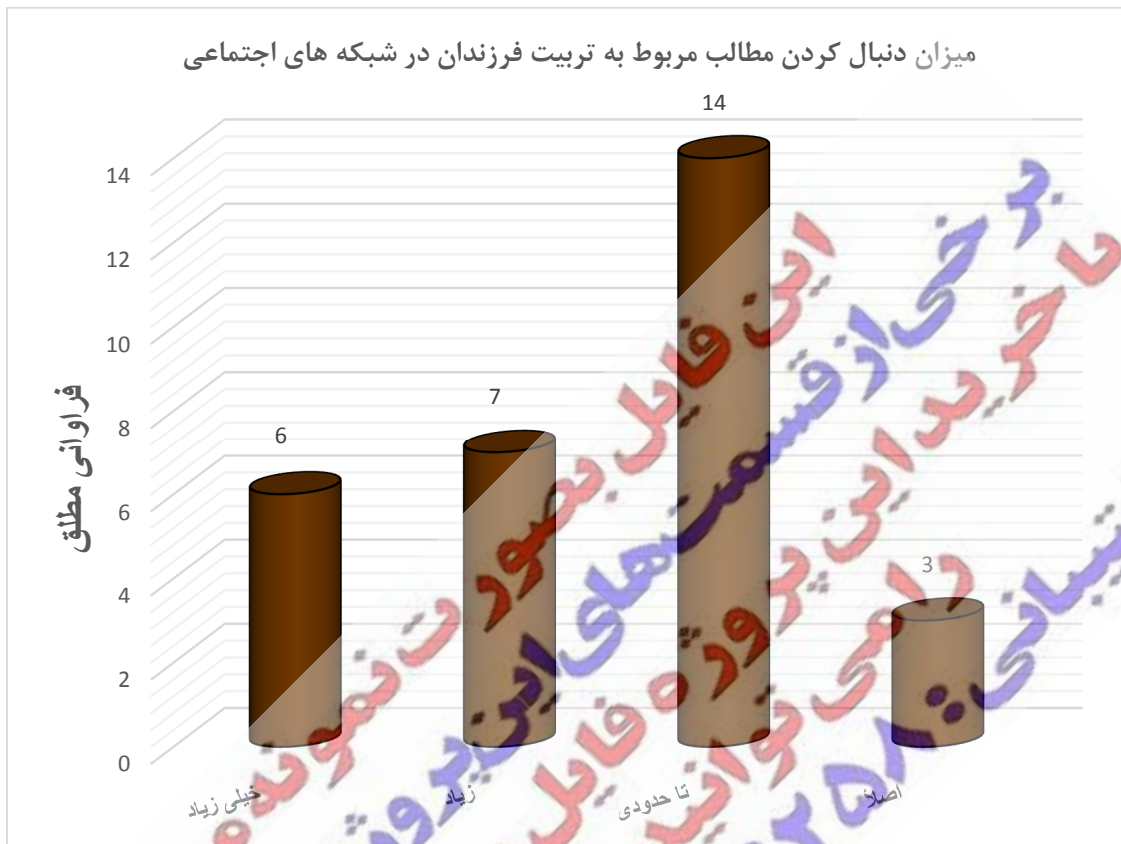
این فایل بصورت نمونه می باشد
برخی از قسمت های این پروژه حذف شده است
با خرید این پروژه فایل ورد و فایل ویدئویی
دستیابی: ۵۸۷۶۲۵۸-۹۱۲-غلامی

تا چه حد برنامه های آموزشی تلویزیون در زمینه ی تربیت فرزندان را دنبال می کنید؟

این فایل بصورت نمونه می باشد
برخی از قسمت های این پروژه حذف شده است
با خرید این پروژه فایل ورد و فایل ویدئویش
دستیابی: ۵۸۱۶۹۲۵۸-۹۱۲-غلامی

نمودار میله ای داده های سوال ۶

تا چه حد موضوعات مربوط به تربیت فرزندان را در شبکه های اجتماعی دنبال می کنید؟



اگر فرزندان کار بدی مرتکب شود عکس العمل شما چیست؟



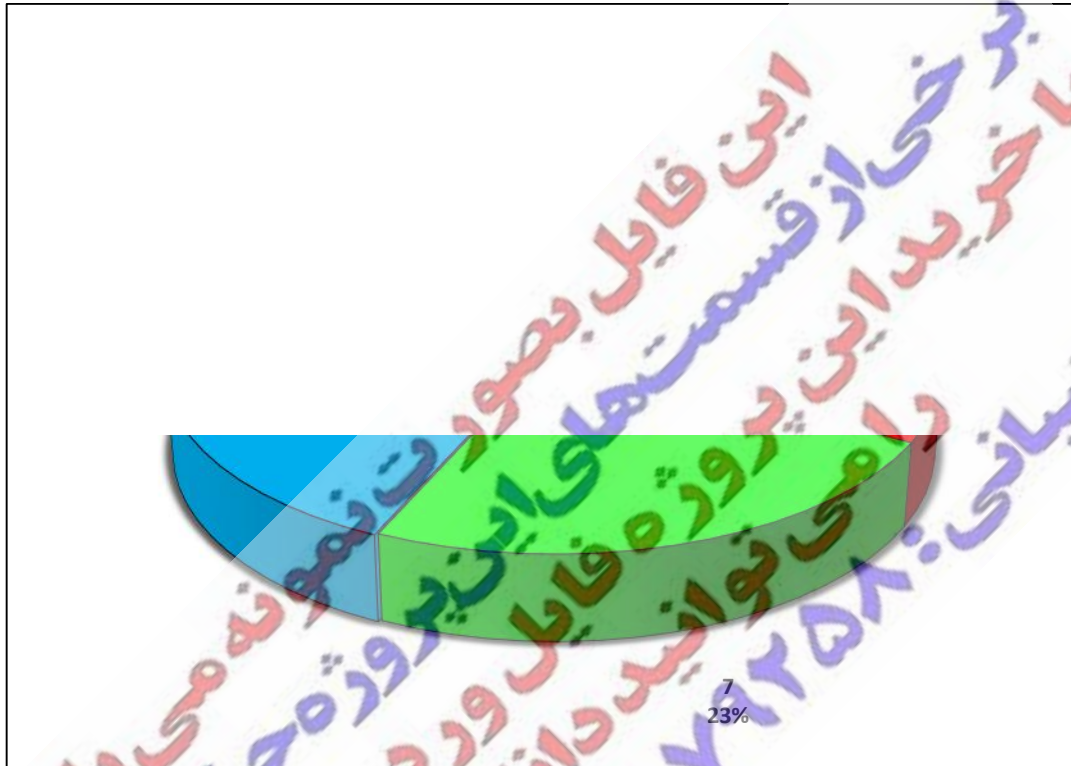
فرزندتان بیشتر به چه کسی وابسته است؟

این فایل بصورت نمونه می باشد
برخی از قسمت های این پروژه حذف شده است
با خرید این پروژه فایل ورد و فایل ویدئویش
دستیابی: ۵۸۱۶۹۲۵۸-۹۱۲-غلامی

نمودارهای دایره ای

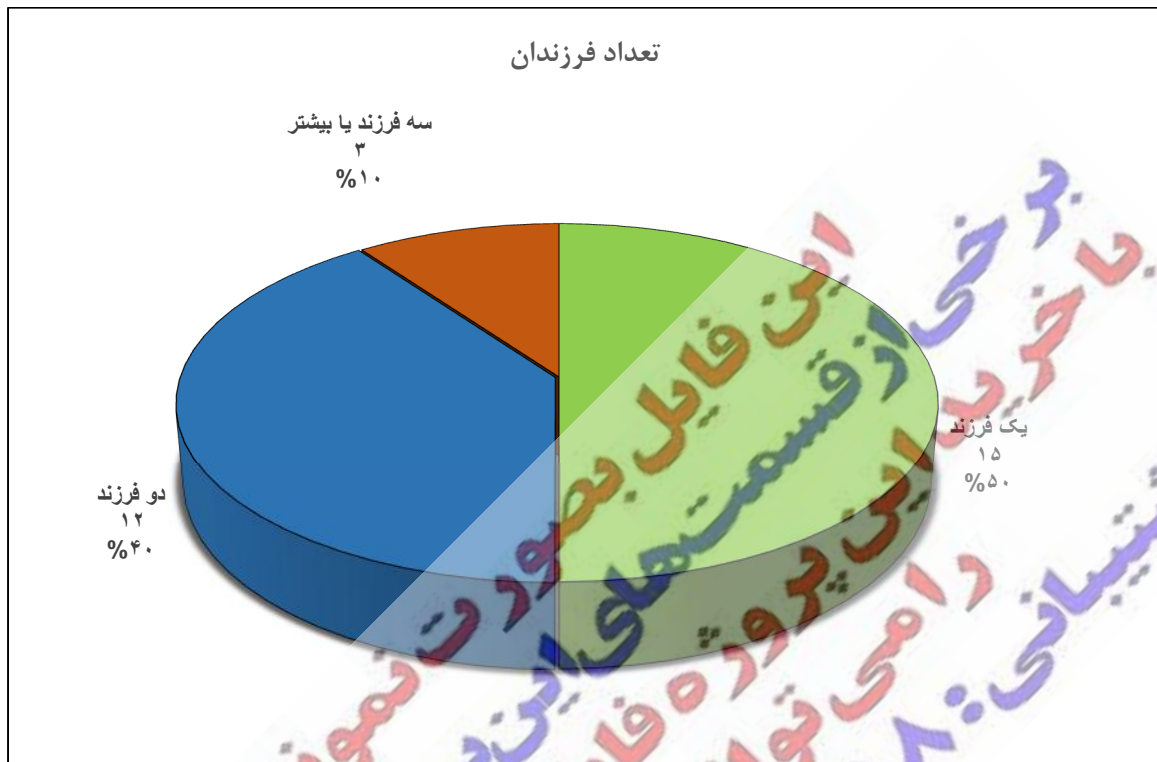
نمودار دایره ای داده های سوال ۱

روزانه چند دقیقه از وقتتان را به بازی با فرزندتان اختصاص می دهید؟



اندازه ی زاویه ی مرکزی	دسته ها
$\frac{10}{30} \times 360 = 12$	۲۰-۴۶
$\frac{7}{30} \times 360 = 84$	۴۶-۷۲
$\frac{6}{30} \times 360 = 72$	۷۲-۹۸
$\frac{5}{30} \times 360 = 60$	۹۸-۱۲۴
$\frac{24}{30} \times 360 = 24$	۱۲۴-۱۵۰

چند فرزند دارید؟



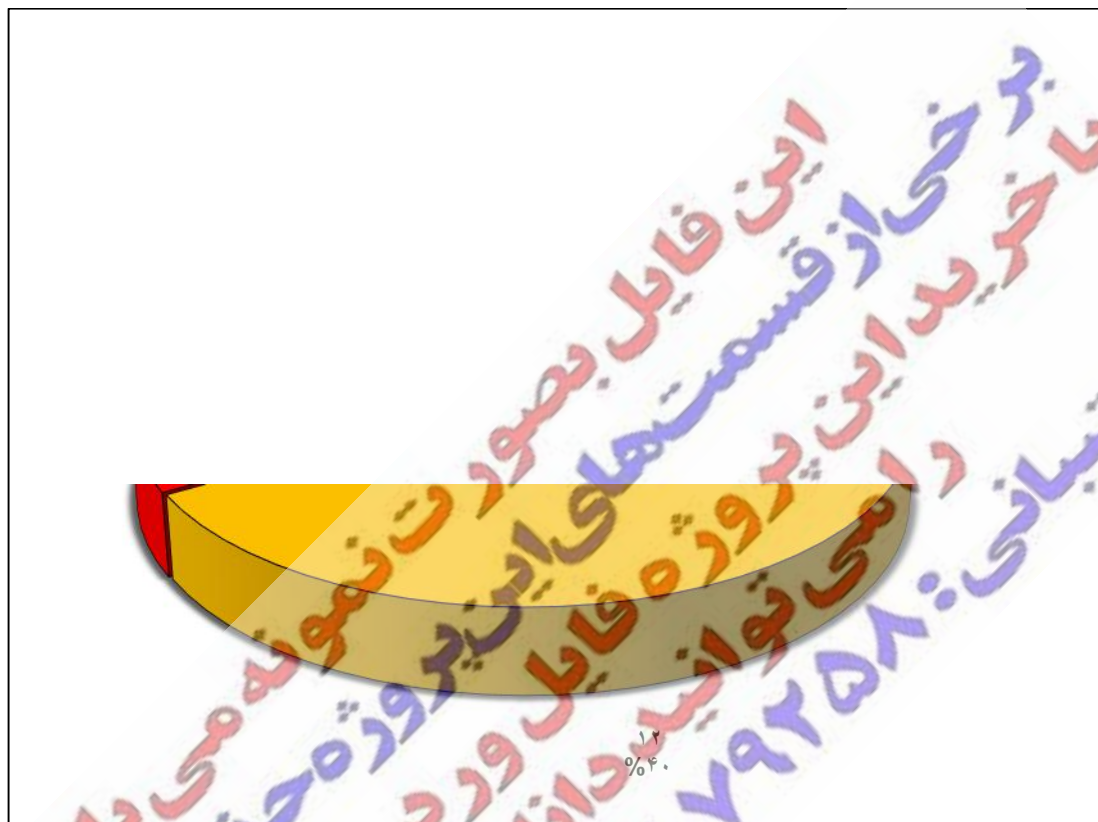
اندازه ی زاویه ی مرکزی	تعداد فرزندان
۳۰	

همسرتان تا چه حد وقت خود را به فرزندان اختصاص می دهد؟



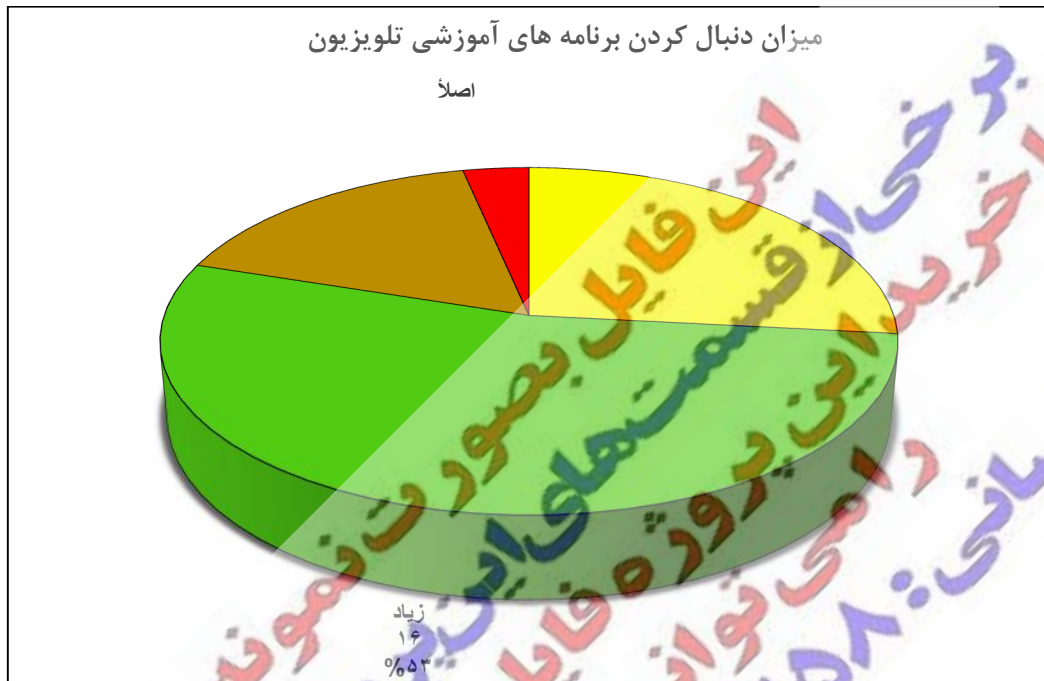
اندازه ی زاویه ی مرکزی	میزان وقت اختصاص داده شده به فرزندان توسط همسر
۵	خیلی زیاد
	زیاد
	تا حدودی
۳۰	خیلی کم

تا چه حد در زمینه ی تربیت فرزندتان مطالعه می کنید؟



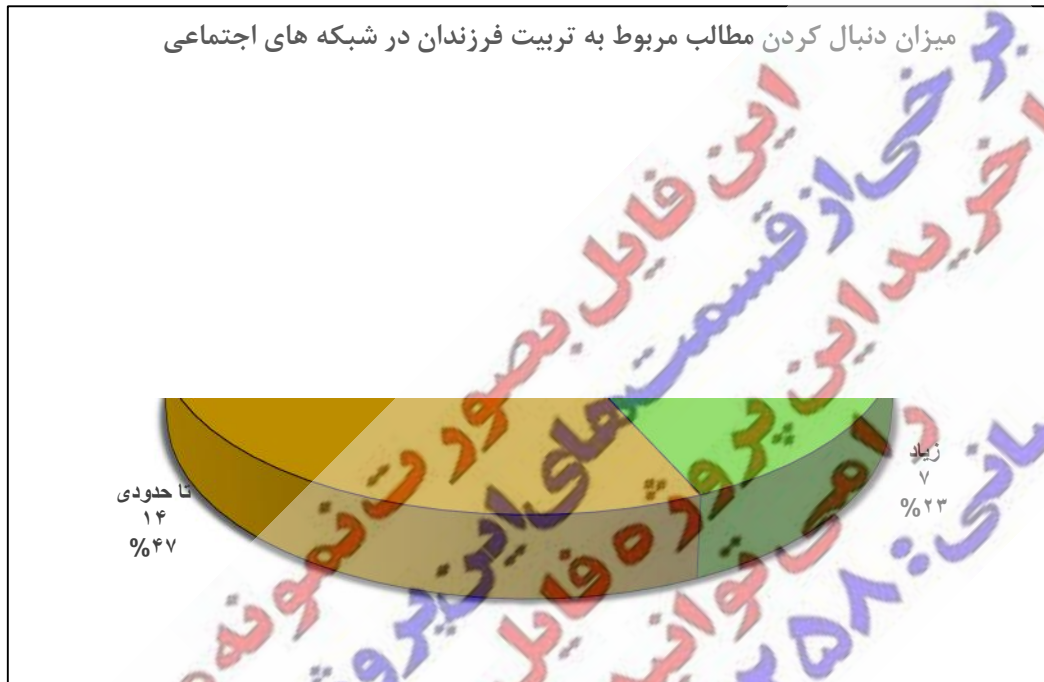
میزان مطالعه	اندازه ی زاویه ی مرکزی
خیلی زیاد	۸
زیاد	۲۲
تا حدودی	۱۲
اصلاً	۳۰

تا چه حد برنامه های آموزشی تلویزیون در زمینه ی تربیت فرزندان را دنبال می کنید؟



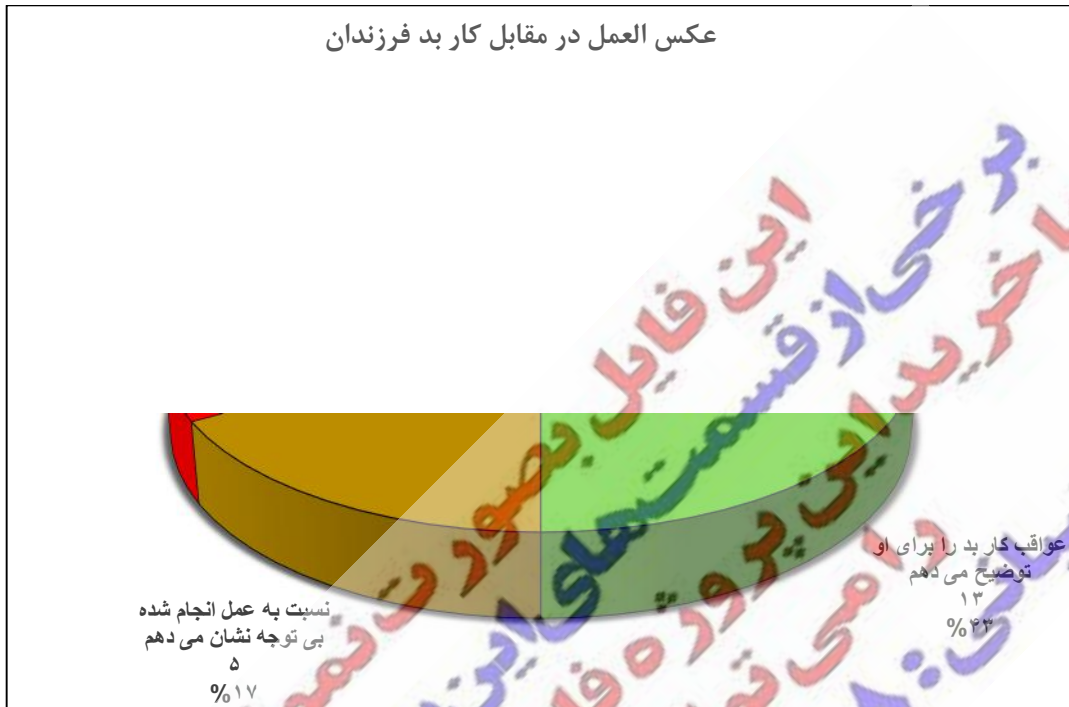
اندازه ی زاویه ی مرکزی	میزان دنبال کردن برنامه های آموزشی
	تلویزیون
۸	خیلی زیاد
	زیاد
	تا حدودی
	اصلاً

تا چه حد موضوعات مربوط به تربیت فرزندان را در شبکه های اجتماعی دنبال می کنید؟



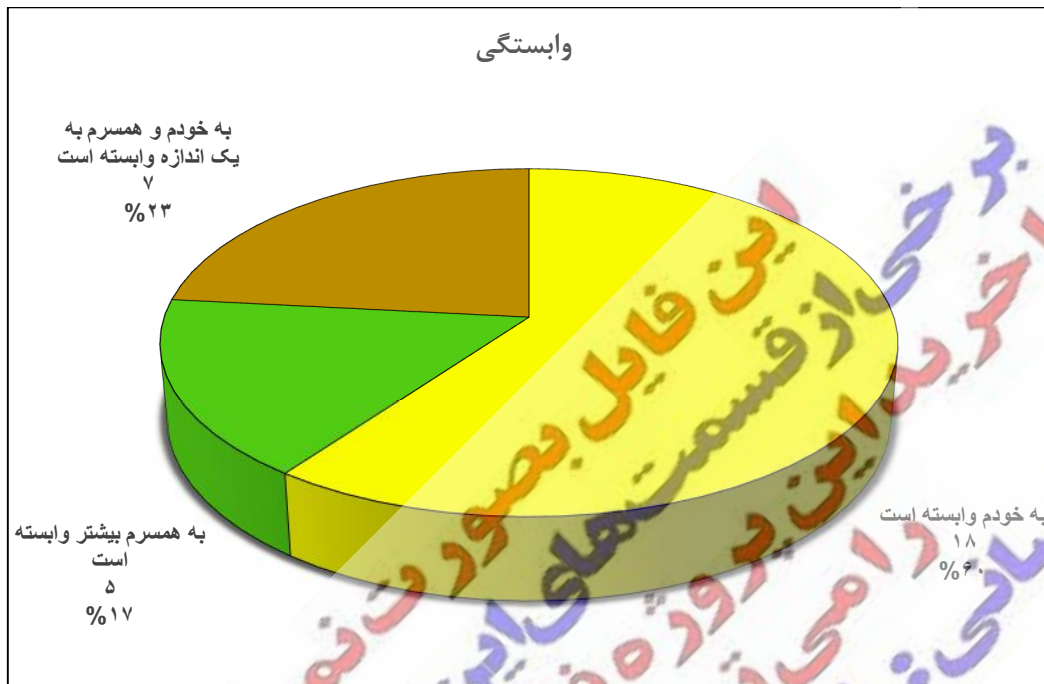
میزان دنبال کردن مطالب مربوط به تربیت فرزندان در شبکه های اجتماعی	اندازه ی زاویه ی مرکزی
خیلی زیاد	۶
	۳۰

اگر فرزندان کار بدی مرتکب شود عکس العمل شما چیست؟



اندازه‌ی زاویه ی مرکزی	عکس العمل در مقابل کار بد فرزندان
۲	او را تنبیه می کنم
	عواقب کار بد را برای او توضیح
	خود را بی توجه نشان می دهم
۳۰	از همسر در رابطه با موضوع مشورت می گیرم

فرزندان بیشتر به چه کسی وابسته است؟



فرزندان بیشتر به چه کسی وابسته است	اندازه ی زاویه ی مرکزی
به خودم	$\frac{18}{30} \times 360 = 216$
به همسرم	$\frac{5}{30} \times 360 = 60$
به خودم و همسرم به یک اندازه	$\frac{7}{30} \times 360 = 84$

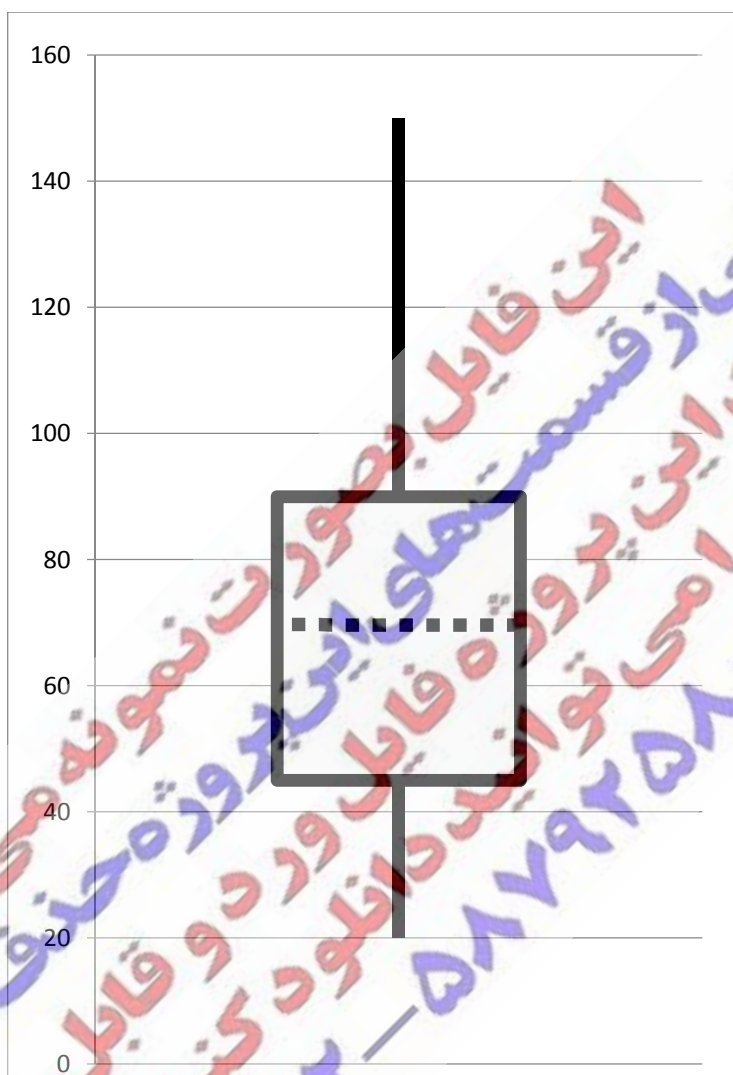
نمودار ساقه و برگ

داده های مرتب شده [سوال ۱]

ساقه	برگ
۲	۰ ۰ ۵
۳	
۴	
۶	
۷	
۸	
۹	
۱۰	
۱۲	
۱۵	

کلید نمودار: ۴۵ = ۵ ۴

نمودار جعبه ای



شاخص	اندازه
کوچک ترین داده	
چارک اول	
چارک دوم (میانه)	
چارک سوم	
بزرگترین داده	

شاخص های مرکزی

میانگین

بنابراین به طور میانگین هر کدام از مادران خانه دار مورد بررسی در این تحقیق در یک روز حدود ۷۲/۳ دقیقه از وقت خود را به بازی با فرزند یا فرزندانشان اختصاص می دهند.

میان

با توجه به زوج بودن تعداد داده‌ها، میانه‌ی داده‌ها برابر است با نصف مجموع دو داده‌ی وسط (در میان داده‌های مرتب شده)

$$\frac{70 + 70}{2} = 70$$

بنابراین میانه‌ی داده‌ها برابر با ۷۰ دقیقه است.

مُد

با توجه به اینکه در میان داده های مربوط به سوال ۱، (روزانه چند دقیقه از وقت تان را به بازی با فرزندتان اختصاص می دهید؟) عدد ۴۵ بیشترین تکرار را دارد (۵ تکرار)، بنابراین مُد این داده ها ۴۵ دقیقه است.

در میان داده های مربوط به سوال ۲ (چند فرزند دارید؟)، «یک فرزند» با ۱۵ تکرار مُد است.

در میان داده های مربوط به سوال ۳ (همسران تا چه حد وقت خود را به فرزندتان اختصاص می دهد؟)، گزینه ی «تا حدودی» با ۱۳ تکرار مُد است.

در میان داده های مربوط به سوال ۴ (تا چه حد در زمینه ی تربیت فرزندتان مطالعه می کنید؟)، گزینه ی «زیاد» با ۱۲ تکرار مُد است.

در میان داده های مربوط به سوال ۵ (تا چه حد برنامه های آموزشی تلویزیون در زمینه ی تربیت فرزندتان را دنبال می کنید؟)، گزینه ی «زیاد» با ۱۶ تکرار مُد است.

در میان داده های مربوط به سوال ۶ (تا چه حد موضوعات مربوط به تربیت فرزندتان را در شبکه های اجتماعی دنبال می کنید؟)، گزینه ی «تا حدودی» با ۱۴ تکرار مُد است.

در میان داده های مربوط به سوال ۷ (اگر فرزندتان کار بدی مرتکب شود عکس العمل شما چیست؟)، گزینه ی «عواقب کار بد را برای او توضیح می دهم» با ۱۳ تکرار مُد است.

در میان داده های مربوط به سوال ۸ (فرزندتان بیشتر به چه کسی وابسته است؟)، گزینه ی «به خودم بیشتر وابسته است» با ۱۸ تکرار مُد است.

شاخص های پراکندگی

دامنه تغییرات

دامنه تغییرات عبارت است از اختلاف کوچکترین و بزرگترین داده.

واریانس

واریانس داده ها عبارت است از میانگین مجذورات اختلاف داده ها از میانگین

$$\frac{(-)^2 + (-)^2 + \dots + (-)^2}{n}$$

انحراف معیار

انحراف معیار عبارت است از جذر واریانس

$$\sigma = \sqrt{1239/55} = 35/2$$

ضریب تغییرات

ضریب تغییرات داده‌ها از تقسیم انحراف معیار به میانگین به دست می‌آید.

نتیجه گیری

این فایل بصورت نمونه می باشد
برخی از قسمت های این پروژه حذف شده است
با خرید این پروژه فایل ورد و قابل ویرایش
دستیابی: ۵۷۱۶۹۲۵۸-۹۱۲-غلامی

کتابخانه

این فایل بصورت رایگان در دسترس است
یا خرید این فایل را می توان به نفع خیریه
استیبانی: ۰۲۱-۵۷۷۹۱۵۷
یا خرید این فایل را می توان به نفع خیریه
استیبانی: ۰۲۱-۵۷۷۹۱۵۷
یا خرید این فایل را می توان به نفع خیریه
استیبانی: ۰۲۱-۵۷۷۹۱۵۷